

## Confusion possible

La **petite biche** (*Dorcus parallelipedus* L. (c.)) peut être confondue avec une femelle de lucane cerf-volant.

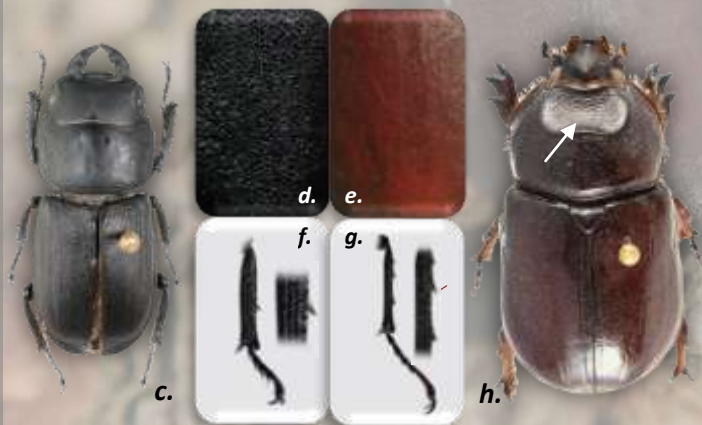
Elle s'en distingue par :

- une taille généralement **plus petite** (15 à 35 mm) ;
- des **élytres noirs, mats** et finement **granuleux** (d.) (bruns, brillants et lisses chez le lucane (e.));
- la présence d'**une seule épine** sur les tibias postérieurs (f.) (alors que le lucane cerf-volant en possède 2 ou 3 (g.)) ;
- le bord externe des élytres parallèles sur les 2/3 antérieurs.

La femelle du **rhinocéros** (*Oryctes nasicornis* L. (h)) peut également prêter à confusion.

Elle se distingue par :

- un **pronotum** nettement **excavé** dans sa partie antérieure (flèche);
- l'aspect général **plus cylindrique** ;
- la **massue** des antennes plus **compacte** que celle du lucane.



Le nombre très limité de données récentes pourrait être la conséquence d'une régression et/ou d'une sous-détection.

*Nous avons besoin de vos données.*

## Aidez-nous à le localiser.

COMMUNIQUEZ-NOUS VOS OBSERVATIONS, SI POSSIBLE  
ACCOMPAGNEES D'UNE **PHOTO** POUR VALIDATION

VIA LE LIEN SUIVANT :

<http://observatoire.biodiversite.wallonie.be/enquetes/>

ou

PAR E-MAIL : [lucanus.demna.dgarne@spw.wallonie.be](mailto:lucanus.demna.dgarne@spw.wallonie.be)

PAR COURRIER :  
Lucanus cervus  
DEMNA - DNE  
Avenue Maréchal Juin, 23  
B-5030 GEMBLoux

Les individus écrasés et les macro-restes sont des observations tout aussi précieuses.



L'espèce est protégée, il ne faut pas la capturer sauf pour la mettre en sécurité (à proximité immédiate d'où on l'a trouvée).

Plus d'infos : <http://biodiversite.wallonie.be>

Crédit photographique : Barbier Y., Bagnée J.-Y., Cors R., Fievet V.

# Le lucane cerf-volant

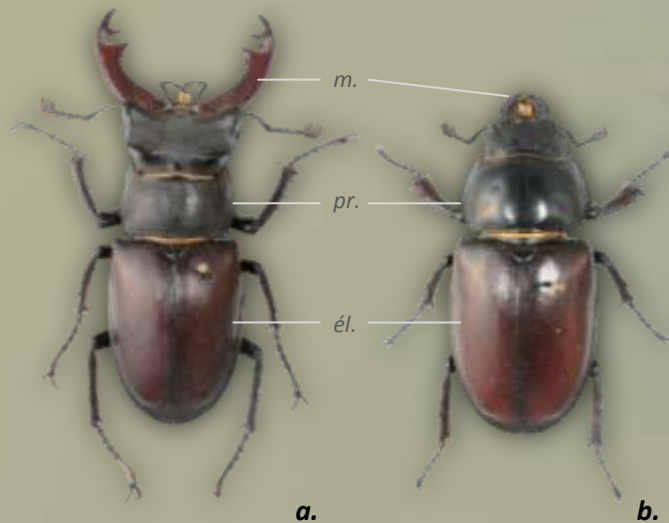
(*Lucanus cervus* L., 1758)



## Identification

C'est le **plus grand de nos coléoptères**. Sa taille varie entre 31 à 72 mm pour le mâle et 25 à 43 mm pour la femelle.

Le **mâle (a.)** possède des **mandibules** qui rappellent les **bois du cerf**. La **femelle (b.)** se distingue facilement du mâle par sa plus petite taille et ses **mandibules courtes**.



La **tête**, le **pronotum (pr.)** et les **pattes** sont **noires**. Les mandibules (m.) du mâle sont rougeâtres, tandis que celles de la femelle sont noires.

Les **élytres (él.)** sont **lisses et brillants, bruns foncé à bruns rougeâtre**.



Les **antennes** terminées par une **massue** de 4-5 articles, rappelant un **peigne**, est une **caractéristique** de la famille des **Lucanidae**.

## Habitat - biologie - statut

Cette espèce, que l'on croyait limitée aux **forêts**, se rencontre également autour des **villes** dans les jardins, les parcs, les vergers, autour des haies, des arbres isolés et des talus arborés bien exposés.

Les **œufs** sont pondus **dans le sol** à proximité de **bois feuillu en décomposition**, enterré ou en contact avec le sol : souches, troncs, billes de chemin de fer ou dépôts de plaquettes de bois. Les larves s'y développent durant 3 à 6 ans.

L'**adulte** passe l'hiver dans une loge après s'y être nymphosé à l'automne. Il **émerge de la mi-mai à la mi-août**, avec un pic à la mi-juin pour les mâles et début juillet pour les femelles.

Le lucane est en régression en Europe du nord. Il est protégé au niveau wallon et européen.



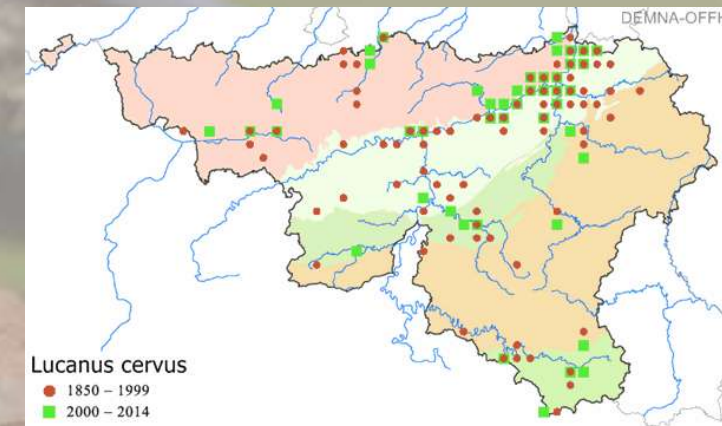
## Distribution

En Europe, l'espèce s'étend du sud de la Suède au sud de l'Espagne et de la Grèce, ainsi qu'au sud du Royaume-Unis.

A l'est, elle se développe jusqu'en Ukraine et en Lettonie.

En **région Wallonne**, Le lucane est bien établi dans la vallée de la Meuse à **Namur, de Huy à Liège** et dans un cercle de **20 km autour de Liège**.

De petites populations isolées sont réparties sur le reste du territoire : le long de la **vallée de la Haine**, dans la **vallée de la Lesse** et en **Lorraine**.



Par manque de données récentes, le statut de certaines de ces populations est incertain.