

diagnostics adéquats.

Attention : dans tous ces cas, il est important de réaliser un diagnostic précis préalable afin d'établir la différence entre **la démence et certains symptômes de la dépression** (cette dernière peut par ailleurs amener également des troubles communs pouvant faire penser à la démence).

Remarque : la dégénérescence neuronale liée à ces maladies arrive **à des âges variables**.



En tant que traitement préventif

Même s'il y a des progrès en cours dans l'étude du fonctionnement et des maladies cérébrales, il est tout à fait possible d'**agir sur un maximum de facteurs à risque :**

Dès la détection de légers troubles cognitifs, une prise en charge spécifique peut permettre d'en ralentir l'évolution. En effet, **plus le travail débute tôt, plus il sera efficace.**

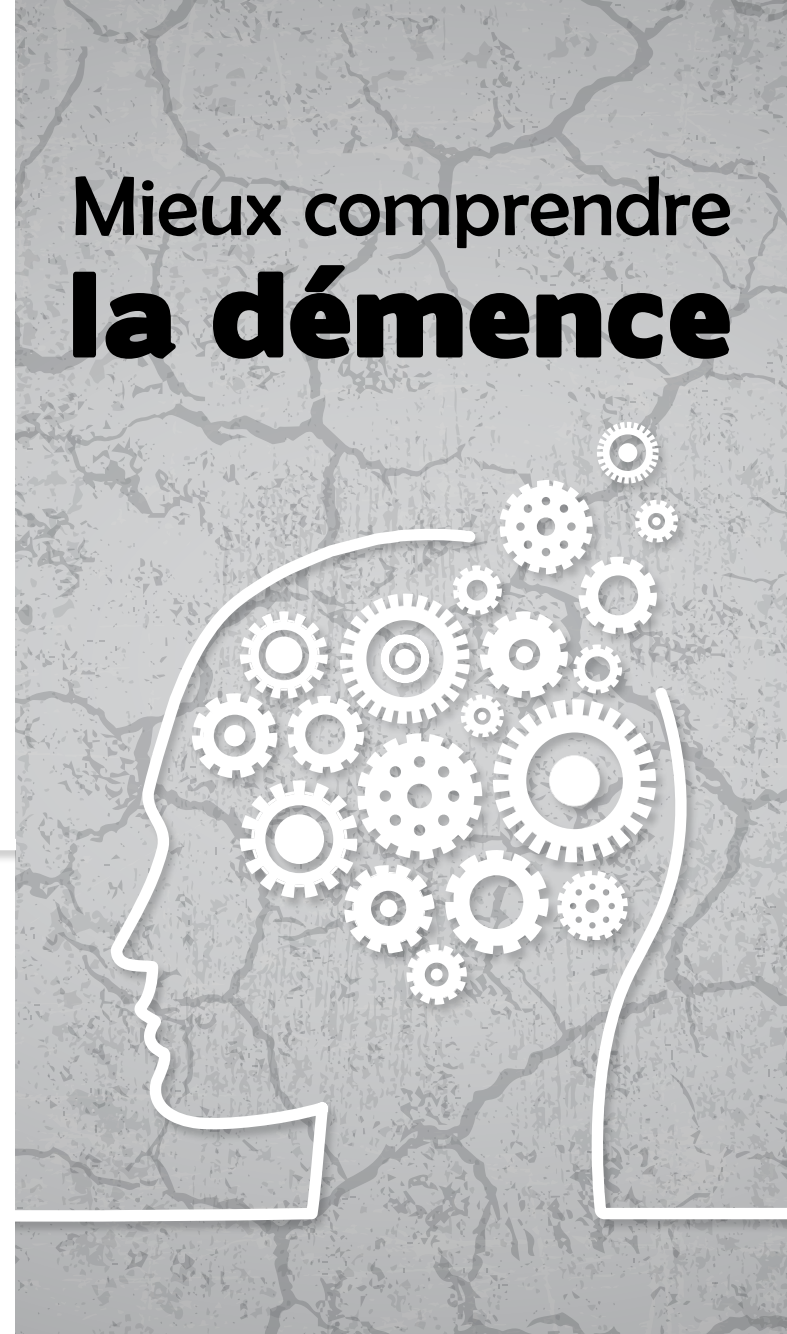
En sus de l'arsenal de médicaments, il existe également **diverses sortes d'activités, physiques ou mentales**, pour stimuler les capacités résiduelles et ralentir la perte progressive d'autonomie chez les sujets atteints.

Il s'agit donc d'un **problème pluridisciplinaire**, impliquant les différents acteurs médicaux et paramédicaux, à commencer par les infirmières, l'éducateur, le kinésithérapeute, le logopède, l'ergothérapeute, le psychologue et des intervenants du domicile.

S'occuper d'un patient dément requiert beaucoup de patience, d'énergie et de compassion, c'est pourquoi le soutien de l'aidant est aussi important que le soutien de l'aidé lui-même.



Mieux comprendre la démence




Liège

Échevinat de la Santé et de la Jeunesse

Rue Mère-Dieu, 4/11 - 4000 Liège

Tél : 04 238 52 00

Fax : 04 223 70 85


Liège

Échevinat de la Santé et de la Jeunesse

Rue Mère-Dieu, 4/11 - 4000 Liège

Tél : 04 238 52 00

Fax : 04 223 70 85

Définition

La démence est une dégradation des fonctions cérébrales touchant surtout la mémoire, le raisonnement et le langage, accompagnée de troubles du comportement pouvant conduire, dans certains cas, à :

- une perte d'aptitude à réaliser des activités au quotidien
- une perte d'autonomie dans la vie quotidienne.

Ce phénomène involutif ne fait pas nécessairement partie du processus normal de vieillissement.

Les **conséquences** des démences peuvent être **physiques, psychiques, sociales et économiques**.

Il s'agit d'un syndrome **chronique et évolutif**, entraînant à plus ou moins long terme, une détérioration du contrôle émotionnel et une altération du comportement social.

Les causes sont nombreuses et sont pour la plupart **liées à certaines maladies évolutives** affectant le cerveau ou bien des **traumatismes** subis lors du parcours de la vie.



Les différents stades de la démence

Stade initial

- oubli, perte de la notion du temps et de l'orientation spatiale
- modification d'humeur

2^e stade

- oubli des événements récents, du nom des personnes proches, etc.
- des difficultés à retrouver son chemin (ou de s'orienter dans sa maison)
- appauvrissement du langage avec des difficultés à s'exprimer et à communiquer
- besoin d'une aide pour le maintien de l'hygiène
- des troubles du comportement : répétitions, perte de contrôle de soi, troubles du sommeil

3^e stade

- dépendance accentuée des services de l'aidant pour les tâches quotidiennes, dû à une apathie et une inactivité presque totale
- des troubles de mémoire fortement accentués
- des troubles de jugement et une perte totale de l'orientation dans le temps et dans l'espace
- des troubles de l'identification (ne plus reconnaître son entourage)
- des difficultés de la marche, réduisant les capacités de déplacement
- des troubles du comportement, pouvant aller jusqu'à l'agressivité et la violence

Les causes éventuelles

Elles peuvent être dégénératives ou acquises. Les maladies vasculaires, comme l'hypertension artérielle constituent la première pourvoyeuse d'AVC pouvant amener la démence. Elles provoquent des lésions cérébrales telles que :

1. **l'artériosclérose** avec atteinte progressive des plus petites artères, induit la réduction de l'apport en oxygène dans certaines zones cérébrales. Il faut

être attentif aux premiers signes afin d'établir un diagnostic précoce. Exemple : confusions, perte de mémoire, perte de l'orientation temporelle et spatiale etc.

2. des **accidents vasculaires cérébraux** surtout lorsqu'ils concernent de très petites artères. L'installation concomitante des symptômes de la démence est alors plus brutale.

Les facteurs de risque

Ils sont nombreux et peuvent être cumulatifs. Les principaux sont : **l'hypertension artérielle, le diabète, l'obésité, le tabagisme, l'inactivité physique et certaines maladies génétiques** prédisposant.

Parfois l'abus de certaines substances toxiques peut être à l'origine d'une démence.

Ainsi lors d'une consommation abusive de l'alcool, la démence dite de Korsakoff peut être précipitée sans une assistance pharmaco-légale.

Les exemples de maladies

L'artériosclérose ou la démence vasculaire (acquise)

Est la plus fréquente des démences. L'évolution se fait progressivement, par à-coups.

La maladie d'Alzheimer

Il s'agit de la forme la plus fréquente de la démence dégénérative. La détérioration progressive des neurones se poursuit jusqu'à la perte de toute autonomie.

La maladie de Parkinson

Elle se caractérise par une limitation graduelle des capacités motrices dû à une rigidité avec souvent un tremblement au repos ainsi qu'un ralentissement des performances du fonctionnement cérébral. Elle peut évoluer jusqu'à un stade de démence. La zone lésée du cerveau est aussi celle qui sécrète la « dopamine », substance impliquée dans l'accomplissement de nos mouvements.

La chorée de Huntington

Aussi appelée maladie des « mouvements anormaux », la maladie de Huntington est une maladie héréditaire qui se traduit par une dégénérescence des neurones provoquant des troubles moteurs, cognitifs et psychiatriques assez conséquents. Des pistes de traitements sont toujours en cours d'expérimentation.

La maladie à corps de Lewy

C'est une forme de trouble cognitif caractérisé par des dépôts anormaux d'une protéine. Ces dépôts, aussi appelés « corps de Lewy », se forment à l'intérieur des neurones du cerveau et affectent surtout les parties responsables du mouvement. Le processus qui déclenche la formation des corps de Lewy est inconnu à ce jour. Cette maladie représente entre 5 et 15 % des cas de démences dégénératives.

Le syndrome de Korsakoff

Aussi appelée « maladie des alcooliques », est dû à un servage éthylique mal couvert sur le plan médicamenteux. Il est précipité par un déséquilibre d'origine plurifactorielle, dont une carence en vitamine B1 au niveau du cerveau. Il est marqué par des troubles cognitifs irréversibles, en particulier des oublis, associés à des confabulations.

Plus rares :

Encéphalopathie de Creutzfeld-Jacob (maladie de la vache folle), la syphilis etc...

Ces maladies dites « **neurodégénératives** » provoquent une détérioration irréversible des neurones, c'est à dire des cellules nerveuses qui se trouvent dans le cortex du cerveau.

Les troubles cognitifs, comportementaux, sensoriels et moteurs se distinguent en fonction de **la ou les zones lésées du cerveau**. Par ce même état de fait, les patients présentent des troubles variés par rapport aux maladies qu'ils subissent. En collaboration avec le généraliste, ce sont des spécialistes en la matière (neurologues ou psychiatres) qui pourront élaborer des