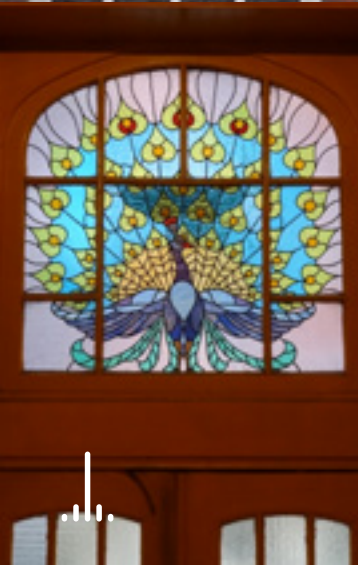


Les éléments décoratifs des façades

Guide des
bonnes pratiques



Édito

Depuis le 19^e siècle, les façades des immeubles liégeois ont été agrémentées d'éléments décoratifs divers, plus ou moins abondants selon les époques. Les styles et les techniques ont évolué et ces exemples de petit patrimoine constituent aujourd'hui des témoignages précieux de l'histoire architecturale de notre cité. Ils participent à l'agrément de nos rues, pour le plus grand plaisir des passants qui s'amuse à en observer les détails.

De nombreux motifs sont uniques, ayant été conçus spécialement pour les façades qui les portent. Ils contribuent ainsi à leur beauté, leur authenticité et leur personnalité. C'est pourquoi il est important de les préserver, car leur suppression entraîne souvent une banalisation des façades. Les restaurations impliquent de faire appel à des spécialistes, car des interventions non réfléchies peuvent endommager les décors de manière irréversible. La préservation des motifs décoratifs permet de surcroît d'entretenir le savoir-faire des artisans spécialisés.

Dans la même logique que les guides déjà consacrés aux devantures commerciales ou aux châssis, ce guide des bonnes pratiques fournit des conseils aux propriétaires soucieux de préserver la cohérence et l'harmonie des détails décoratifs de leurs façades. Chaque double-page aborde un type de décor ou une technique, avec des conseils sur la page de gauche et des illustrations en page de droite. Les informations sur les primes possibles sont fournies à la fin de l'ouvrage.



Table des matières

Conseils généraux	05
Trouver un restaurateur compétent	07
Boiseries	09
Décors métalliques	11
Décors métalliques – Recommandations particulières	13
<i>Grilles de soupiraux et fenêtres de caves /</i>	
<i>Balcons et garde-corps / Lucarnes</i>	
Corniches	15
Décors peints	17
<i>Sgraffites / Publicités murales</i>	
Céramiques	19
Carreaux de ciment	21
Mosaïques / Granitos	23
Enduits et moulurations	25
Décors en ciment et béton	27
Pierres sculptées	29
Châssis	31
Châssis – Recommandations particulières	33
<i>Oriels (loggias) / Ferronneries</i>	
Vitraux	35
Plaques commémoratives / Potaies / Barrières et portails	37
Devantures commerciales anciennes	39
Créations contemporaines	41
Renseignements pratiques	43
Conseils administratifs et techniques	43
Aides financières « petit patrimoine populaire de Wallonie »	43

Conseils généraux

Les éléments décoratifs des façades liégeoises sont très variés. Ils ont été réalisés dans une multitude de matériaux : bois, métal, céramique, ciment, mosaïque, verre... Leur bon entretien et leur conservation représentent un enjeu esthétique, architectural et culturel important, tant pour le propriétaire que pour la collectivité.

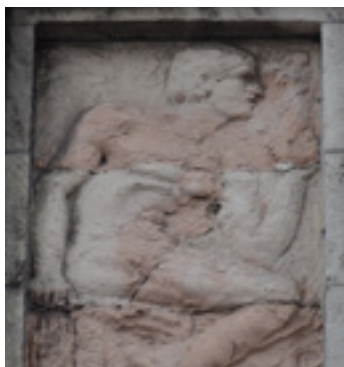
La **préservation des éléments d'origine doit constituer l'objectif prioritaire**. Une **hiérarchie** des interventions est donc préconisée :

1. **Nettoyer régulièrement** avec une technique appropriée, pour enlever les encrassements.
2. **Contrôler périodiquement** l'état des éléments afin d'intervenir rapidement dès les premiers signes de dégradation.
3. **Traiter préventivement** : appliquer une nouvelle couche de protection antirouille ou hydrofuge, poser une nouvelle couche de peinture, remplacer les éléments fragiles, consolider les fixations...
4. **Réparer les parties abimées** : fixation, comblement des lacunes, remplacement des éléments cassés...
5. **Remplacer la totalité** de l'élément irrémédiablement abîmé, avec des matériaux et des formes respectueux de l'état d'origine et du reste de la façade.

Il est conseillé de prendre des **photos** des décors sous toutes les coutures et de les archiver. Ainsi, en cas de dégâts, il sera possible d'en connaître l'état d'origine et éventuellement de le restituer. En cas de projet de restauration, les documents d'archives (plans, dessins) peuvent aussi être utiles.

Des exemples d'erreurs fréquentes à ne pas reproduire !

- Sabler les pierres ①, briques ou céramiques ② avec une technique agressive inappropriée qui ronge les reliefs.
- Négliger l'entretien régulier des boiseries et décors métalliques, qui se dégradent à cause de l'humidité ③.
- Repeindre les fresques décoratives soi-même, alors qu'on ne maîtrise pas les techniques ④.
- Arracher des éléments décoratifs de valeur et/ou les remplacer par des matériaux de piètre qualité qui se dégradent vite (ex. oriel arraché ⑤).
- Masquer les éléments dans des caissons inadaptés ⑥.



☹️ ①



☹️ ②



☹️ ③



☹️ ④



☹️ ⑤



☹️ ⑥

Trouver un restaurateur compétent

Les décors des façades comme les sgraffites, vitraux, plaques commémoratives, céramiques, panneaux en ciment sont des éléments fragiles. Il ne faut pas chercher à les entretenir ou restaurer par soi-même, au risque de faire pire que mieux. Leur sauvegarde nécessite donc le recours à des **restaurateurs spécialisés**. Une difficulté à laquelle les propriétaires peuvent dès lors être confrontés est de trouver cette entreprise ou cet artisan capable de mener à bien les travaux d'entretien, de réparation ou de remplacement à l'identique.

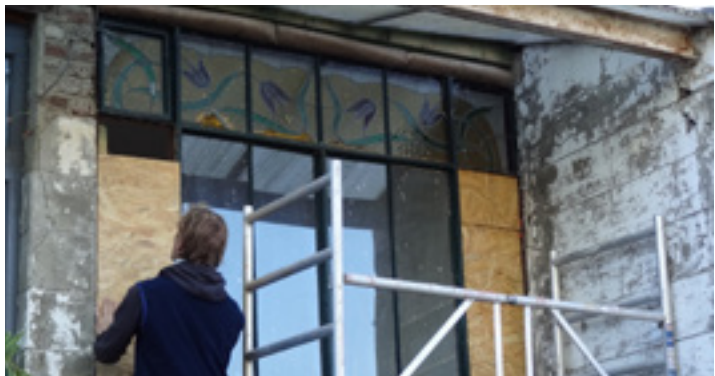
- Le **bouche-à-oreille** est souvent de bon conseil : il est conseillé de se renseigner autour de soi, de demander à des connaissances qui ont fait exécuter des travaux similaires. Une autre méthode est de **repérer des bâtiments** où ont été exécutés des travaux de restaurations similaires à ceux que vous souhaitez faire exécuter. Si le résultat semble réussi, vous pouvez alors demander les coordonnées des entreprises aux propriétaires.

- Les restaurateurs spécialisés sont recensés dans plusieurs **répertoires**, où leurs coordonnées sont rangées par catégories de travaux. Voici des sites internet belges où ces informations peuvent être trouvées :

- Association professionnelle de conservateurs-restaurateurs d'œuvres d'art (APROA) : www.aproa-brk.org/fr/home

- Union des artisans du patrimoine : www.uniondesartisansdupatrimoine.be

- Répertoire des métiers du patrimoine architectural : www.patrimoine-métiers.be



Dialoguer avec les entreprises

- Certains travaux peuvent présenter un caractère technique relativement pointu. Si vous avez peur de ne pas pouvoir comprendre les propositions des entrepreneurs, n'hésitez pas à **demande assistance** et avis aux **conseillers en patrimoine de la Ville de Liège**. Ils sont à votre disposition pour vous aider dans les démarches de consultation préalables (voir les coordonnées en page 43).

- Il ne faut pas se précipiter sur la première proposition effectuée, au risque de faire un mauvais choix. Il est conseillé de demander l'**avis de plusieurs restaurateurs** avant de prendre sa décision, pour confronter les analyses et les solutions proposées. En cas de demande de prime, il est nécessaire de faire une demande de **devis auprès d'au moins trois restaurateurs différents** (voir page 43).

- Vous pouvez aussi **apprécier la compétence** présumée du restaurateur lors d'une rencontre. Les paramètres à prendre en compte sont : la précision des informations communiquées, la clarté et la complétude du devis, l'écoute de vos questions...

- Il faut se méfier des entreprises généralistes qui affirment pouvoir exécuter le travail alors qu'elles ne disposent pas toujours des compétences en interne. Au contraire, les **restaurateurs professionnels** exécutent généralement des travaux de grande qualité grâce à une formation spécialisée et une expérience acquise sur le terrain.



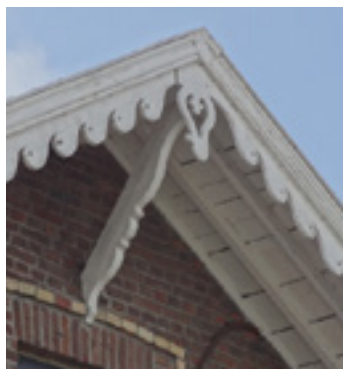
Boiseries

Outre les châssis, les décors en bois peuvent être présents sur de nombreux éléments des façades construites entre le milieu du 19^e et le milieu du 20^e siècle : balustrades ①, décors de corniches ②③④, oriels, loggias et auvents ⑤⑥...

- Le bois peut être attaqué par des champignons ou des insectes, qui rongent sa structure et la rendent ‘vermoulue’. Ces altérations sont plus fréquentes si les boiseries sont soumises à une humidité permanente. Le premier conseil d’entretien est donc d’**éliminer les sources d’infiltration d’eau** dès qu’elles apparaissent : fissures, cassures, mauvaise étanchéité, remontée d’humidité par capillarité ascendante... La **ventilation** doit être assurée pour assécher les boiseries en contact avec les espaces intérieurs. Il est aussi déconseillé d’emballer les parties en bois dans des matières comme le PVC qui masquent sans les résoudre les dégâts sous-jacents liés à l’humidité.
- Comme les boiseries extérieures sont exposées aux aléas du climat, un **contrôle régulier** est nécessaire. Lorsque les peintures de protection sont écaillées ou décollées, une **nouvelle couche de protection** doit être appliquée après ponçage et nettoyage du support. Selon la nature du bois et le degré d’exposition à la pluie et au soleil, la fréquence d’entretien peut varier de tous les 5 ans à tous les 15 ans. Plus exposées au ruissellement, les parties inférieures doivent être repeintes ou vernies plus régulièrement.
- Des petits trous en surface indiquent que des **insectes** ont fait leurs nids dans des parties en bois. Différents **traitements** sont possibles pour les éliminer, comme l’application d’un produit en surface pour empêcher les nouvelles pontes ou la réalisation d’injections par l’intermédiaire de trous de forage.
- Les **parties vermoulues** peuvent engendrer des problèmes de stabilité. Si elles sont irrécupérables, elles doivent être éliminées et **remplacées par du bois neuf, sculpté à l’identique** (c’est la technique du ‘greffon’). Ces parties nouvelles seront aussi traitées préventivement (pulvérisation, badigeonnage, trempage, immersion...).
- Le choix des **couleurs** peut être guidé par le style et la fonction de l’élément. Le blanc a souvent été utilisé pour les supports de corniche : comme la couleur réfléchit les rayons du soleil, cela limite les déformations dues à l’échauffement. L’Art nouveau et l’Art déco ont introduit des teintes plus variées : bleu, vert, rouge... Le repérage des pigments d’origine peut guider le choix des teintes en restauration.



①



②



③



④



⑤



⑥

Décors métalliques

De nombreux éléments des façades liégeoises ont été réalisés en métal : supports de corniches, balcons, garde-corps, grilles de soupiraux, décrotoirs ①, chasse-roue ②, rampes ③, linteaux ④... Ces structures utilitaires ont été décorées d'une grande diversité de motifs, tant dans le cas de la fonte moulée industrielle que dans le cas du fer forgé, qui a connu un renouveau avec l'Art nouveau vers 1900. D'autres éléments métalliques n'ont plus qu'un rôle purement décoratif : 'ancres' appliquées sur les parements ④ ⑤, faîtes et girouettes de toitures ⑥...

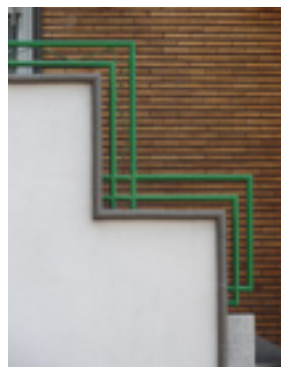
- Le maintien des éléments d'origine doit toujours être la solution à privilégier, d'où la nécessité d'un **contrôle et d'un entretien réguliers**. En effet, quelques années d'inattention peuvent entraîner des dégâts irréversibles (métal rongé) empêchant la conservation des éléments. Par contre, des décors métalliques entretenus peuvent être conservés quasi indéfiniment. Le simple 'arrachage' des éléments abimés est une solution peu judicieuse, qui entraîne un appauvrissement de la façade.
- La première action de conservation est la **remise en peinture**. Pour ce faire, la couleur ancienne doit être enlevée par ponçage ou décapage. Après dépoussiérage et dégraissage, une couche de protection antirouille est ensuite appliquée, avant la nouvelle couche de finition.
- Pour le fer forgé, un **renforcement des parties fragiles** est possible (cerclage, ajout d'un support). Si la corrosion est trop avancée, les parties défectueuses peuvent être remplacées à l'identique par un ferronnier.
- Les **structures déformées** ⑦ doivent être **démontées pour être redressées** avant réassemblage. La technique de fixation doit être choisie en fonction de la méthode d'origine : brides, rivets, vis, boulons, soudure.
- Les parties remplacées des **décors en fonte** peuvent être réalisées avec différentes techniques : fonte sphéroïdale, plus résistante à la cassure et à l'usure, fer forgé, voire résine synthétique (moulage).
- Si toute la structure est dégradée, un **remplacement total** doit être envisagé, à l'identique ou dans style contemporain en cohérence avec le style global.
- Le choix des **couleurs** est guidé par l'époque et le style : au début du 19^e siècle, fonte et fer forgé étaient quasiment toujours peints en noir pour contraster avec la couleur claire des enduits. A partir de 1900, le style Art nouveau a introduit une plus grande variété de teintes, en accord avec les tons des autres éléments de la façade. Une étude stratigraphique visant à trouver des traces des couleurs d'origine peut orienter les choix.



①



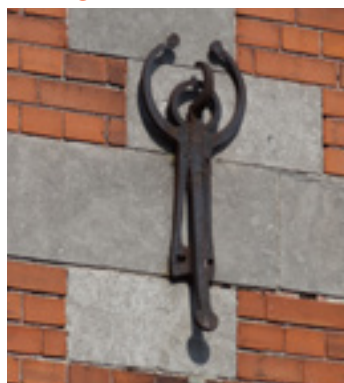
②



③



④



⑤



⑥



⑦

Décorations métalliques Recommandations particulières

Grilles des soupiraux et fenêtres de caves

- Soumises au risque de tentative d'effraction, les grilles de protection des fenêtres de cave ou des soupiraux sont généralement réalisées en **fer forgé**, car la fonte est un matériau cassant qui ne résiste pas aux chocs ①.
- Pour éviter l'accumulation des feuilles et des déchets dans la baie, un **treillis à mailles fines** peut être placé en complément du grillage ②.

Balcons et garde-corps

- L'**éclatement des supports** en pierre ou en béton sous l'effet de la pression du métal rouillé est un problème particulier des balcons ③. Ces éclats doivent être réparés pour consolider l'assise, après application d'une peinture antirouille sur les éléments métalliques. Le scellage des tiges métalliques s'effectue par l'intermédiaire de **feuilles de plomb**. La réparation d'un balcon est aussi l'occasion de **vérifier l'assise des pierres** afin de supprimer les risques de chute pour les passants.
- La **main courante** supérieure des balcons est souvent en bois. Elle peut être remplacée tout en conservant les supports métalliques d'origine ④ ⑤.

Lucarnes

- A la fin du 19^e siècle, de nombreuses lucarnes ont été réalisées dans des modèles préfabriqués en **zinc**, un métal particulièrement adéquat pour ces pièces aux formes complexes et fort exposées aux intempéries ⑥.



Pour en savoir plus sur la conservation des éléments en fer forgé, nous recommandons la lecture du guide spécifique édité par l'Institut du Patrimoine wallon : « Les indispensables du patrimoine – Travail du métal ».



①



②



③



④



⑤



⑥

Corniches

La corniche joue un rôle important dans la protection contre l'humidité, puisque le chéneau qu'elle porte assure la récolte des eaux de toiture et leur évacuation vers le tuyau de descente. Située au sommet de la façade, la corniche en constitue le couronnement : elle exerce donc aussi un rôle esthétique dans la composition architecturale ① ②. A partir du milieu du 19^e siècle, ses supports ont été dotés de décors de plus en plus volumineux et complexes, contribuant aux effets ornementaux qui ont évolué au gré des styles. Vers 1900, les corniches ont par exemple pris des formes très débordantes, supportées par des consoles en bois ou en fer forgé finement ouvragées ③.

- Vu leur position en hauteur et leur plus grande difficulté d'accès, l'**entretien** des corniches est malheureusement parfois négligé ④. Or, une conduite d'évacuation bouchée ou un élément cassé peuvent constituer des sources d'humidité entraînant rapidement une dégradation du reste de la façade (érosion des joints, taches d'humidité, développement de mousses, pourrissement des boiseries...).
- Il convient donc de **contrôler l'étanchéité** de la corniche au moins une fois par an, par exemple à partir des lucarnes de toitures. Les feuilles accumulées au cours de l'automne sont enlevées à cette occasion. Si un échafaudage est placé pour d'autres travaux sur la façade, il faut en profiter pour contrôler la partie inférieure de la corniche.
- L'imperméabilité du chéneau est généralement assurée par un **revêtement** qui doit assurer une pente continue (par exemple en zinc). S'il est trop abîmé pour être réparé, il faut le remplacer. Les revêtements en asphalte sont déconseillés lorsque les formes sont complexes, car il y a alors un risque de rupture dans la continuité de l'étanchéité.
- Les **supports en bois et en métal** doivent être repeints périodiquement. Ci-contre, un exemple avant et après remise en peinture ⑤. Une peinture de qualité permettra d'allonger les délais entre deux applications.
- La solution consistant à 'emballer' la corniche dans un caisson en PVC est absolument à proscrire. En masquant les décors, elle est désastreuse sur le plan esthétique. En outre, elle ne permet plus d'avoir un contrôle visuel sur les dégradations causées par l'eau.
- Il existe des **entreprises spécialisées** dans l'entretien des corniches, qui peut s'effectuer à partir d'une nacelle.



①



②



③



④



Avant

⑤



Après

Décors peints

- Il ne faut jamais chercher à restaurer ou repeindre les panneaux par soi-même. L'**entretien et la restauration** des panneaux nécessitent de faire appel à des restaurateurs spécialisés qui établiront un diagnostic de l'état des fresques et peintures. Ils définiront sur cette base les interventions appropriées : nettoyage, consolidation des couches, restitution des couleurs d'origine...
- Il faut aussi prendre les **mesures de protection** adéquates lors d'**interventions sur d'autres parties de la façade** : éviter le contact avec l'eau savonneuse en cas de nettoyage des vitres, installer un panneau de protection entouré d'un joint étanche en cas de sablage de la façade, poser un plastique de protection pour éviter les éclaboussures en cas de mise en peinture... Attention aussi à ne jamais placer de ruban adhésif sur l'enduit.
- D'intéressants motifs ont été peints sur certaines façades des années '50 et '60, dans l'esprit artistique du moment ① ③.

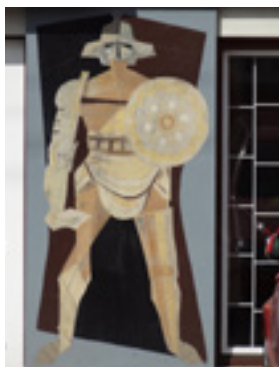
Publicités murales

Les **publicités murales** constituent un autre témoignage émouvant des modes de vie passés. Les panneaux encore existants peuvent être conservés et mêmes restaurés par des spécialistes, comme le montre l'exemple ci-contre ②.

Sgraffites

Le sgraffite est une technique de fresque particulière, appliquée entre les années 1895 et 1920. Deux couches d'enduits sont superposées : une couche de fond de couleur sombre, et une couche superficielle claire, qui est incisée et mise en couleur pour dessiner des motifs ④ ⑤ ⑥.

- **Différents types d'altération** sont observables : décoloration, encrassage, décollement, effritement des enduits... Traitées à temps, ces dégradations sont néanmoins réparables, d'où la nécessité d'une **observation régulière** pour en détecter les premiers signes : taches blanches ou noires, microfissures, détachements. Il faut agir particulièrement rapidement en cas de décollement ou de source d'humidité.
- Un inventaire des sgraffites de Liège peut être téléchargé sur le site de la Ville : www.liege.be/urbanisme/publications. Plusieurs **exemples de sgraffites restaurés** récemment y sont montrés.



①

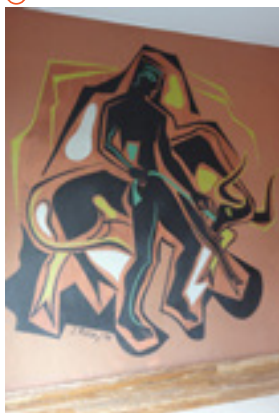


Avant

②



Après



③



Avant

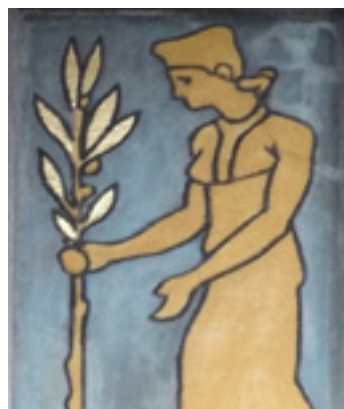
④



Après



⑤



⑥

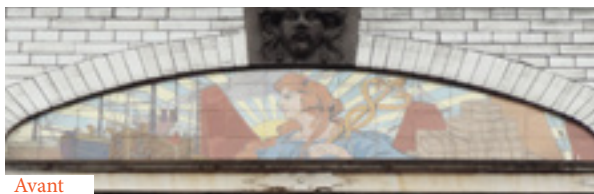
Céramiques

De nombreuses façades liégeoises sont ornées de décors en céramique. Les motifs et les modes de mise en œuvre ont suivi l'évolution des styles : carreaux à motifs floraux ou symbolistes dans l'art nouveau ①, formes abstraites ②③, enseignes figuratives ④, scènes avec personnages ⑤, figures en relief dans les années '50 et '60 ⑥.

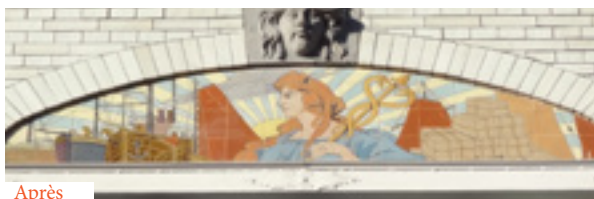
- Les décors en céramique résistent assez bien à l'usure de temps. Les fendillements ou craquelures constituent une évolution normale de l'émail, non problématiques s'ils sont limités. Il faut toutefois être attentif aux éventuels **éclats, fissures et cassures**, qui peuvent dégager un accès de l'eau vers les parties poreuses. En effet, le gel peut entraîner des dégâts importants avec l'éclatement et le détachement des parties soulevées par les couches de glace. Il faut également agir vite en cas de lacune plus importante (joint manquant, carreau cassé ou descellé et instable...).
- La règle de base pour l'**entretien** est le respect du matériau ①. Ainsi, un simple nettoyage à l'eau et savon doux est préconisé. Si cela ne suffit pas, une autre solution est de frotter longuement avec un chiffon de coton ou une boule d'ouate trempée dans une solution d'alcool à brûler ou une substance comme l'acétone. Un conseil de spécialistes peut être utile.

Attention ! Le sablage est totalement proscrit : il endommage la surface de cuisson des céramiques et accélère ensuite leur encrassement. De même, le **nettoyage haute pression est déconseillé**, car les chocs thermiques et mécaniques abîment les céramiques et les joints.

- Il est conseillé de **conserver les morceaux détachés ou tombés** en vue d'une possible réparation, car il est difficile de trouver des pièces de remplacement et la reproduction à l'identique est coûteuse.
- En cas de nécessité de **réparation**, il est vivement conseillé de **faire appel à un professionnel**, qui procèdera à un diagnostic préliminaire pour définir le scénario d'intervention le plus approprié ainsi que son coût : nettoyage sur place, injection de résine synthétique, consolidation après démontage, repose sur nouveau mortier... Le restaurateur professionnel veille à la qualité des interventions : réalisation de tests préalables sur surfaces limitées, contrôle constant de l'avancement, etc.



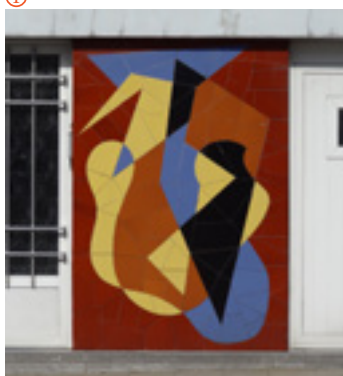
Avant



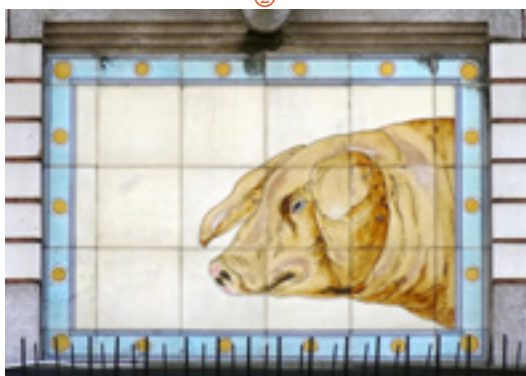
Après



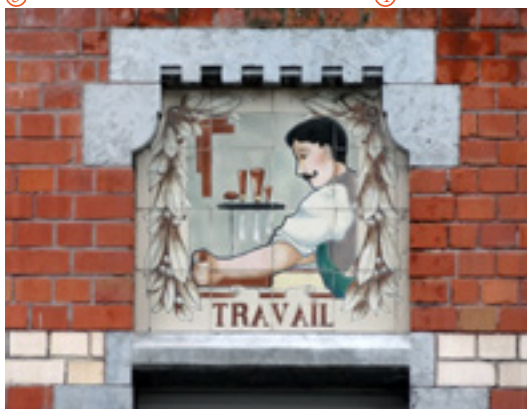
②



③



④



⑤



⑥

Carreaux de ciment

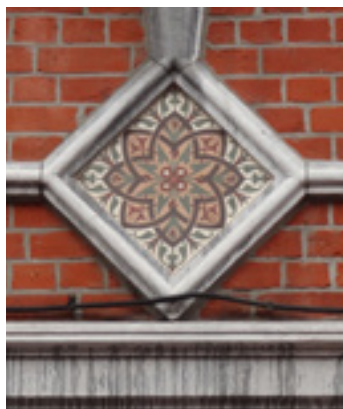
Les carreaux de ciment ont été produits en usine à partir des années 1870 : des presses puissantes compriment les couches de ciment colorées qui forment les motifs sur les panneaux durcis. Peu coûteux, les carreaux de ciment ont été largement utilisés dans des maisons liégeoises comme revêtement de sol et comme ornement des façades ①②③④⑤.

- Les panneaux de ciment doivent être **entretenus à sec** avec des **brosses à poils souples**. Les matériaux abrasifs et les nettoyeurs à haute pression sont à proscrire, car ils attaquent et raient la surface des panneaux. Éventuellement, une faible quantité d'eau chaude peut être appliquée avec un torchon microfibre, additionnée de savon noir ou de savon de Marseille. Il ne faut pas utiliser les produits acides (vinaigre) et les produits basiques (eau de javel), car ils attaquent les panneaux.
- Poreux, les pavés de ciment sont sensibles à la crasse ①⑥, aux taches et à l'humidité. Des liquides bouche-pore oléofuges et hydrofuges peuvent être appliqués pour créer une **couche d'étanchéité et de protection** sans modifier l'aspect du carreau. L'application doit être soignée, car le produit appliqué en excès crée des taches brillantes. Il est conseillé de se renseigner auprès de magasins spécialisés pour effectuer les bons choix.
- En cas de **casure**, il faut combler rapidement la lacune pour éviter que l'infiltration de l'eau n'accroisse les dégâts. Si le mortier de pose perd sa cohésion, il faut envisager la **stabilisation par injection** d'un mortier liquide via un forage dans les joints. Si cette solution n'est pas applicable, les panneaux doivent être **démontés puis remplacés** sur un nouveau mortier de même composition, afin d'éviter les chutes. Ces opérations doivent impérativement être effectuées par un spécialiste.
- Il est possible de trouver des carreaux de remplacement identiques sur le **marché des matériaux de récupération**. Certains motifs sont par ailleurs toujours produits et commercialisés. Si le volume de commande est important, il est même possible de faire reproduire les motifs souhaités.

Pour en savoir plus sur les céramiques et les carreaux de ciment, nous conseillons la lecture du dossier spécifique édité par l'Institut du Patrimoine wallon : « Splendeurs domestiques - Les carrelages de sol et de mur en céramique et en ciment en Belgique » ⑥.



①



②



③



④



⑤



⑥

Mosaïques

Les décors en mosaïque sont composés d'un assemblage de petits cubes de marbre posés sur un fond de mortier. Ayant évolué avec les différents styles, les motifs sont très variés : végétation, personnages, décors abstraits ①②③④ . Dans les années 1960, des panneaux de mosaïque ont aussi été appliqués en parement sur de nombreux immeubles à appartements.

- Attention : il ne faut jamais sabler les mosaïques, car cela arrache les éléments ! Le **nettoyage** des panneaux doit toujours s'effectuer avec des produits adéquats non agressifs, un chiffon mouillé est parfois suffisamment efficace.
- Si les **joints** sont en **mauvais état**, il faut veiller à ne pas exercer une pression trop forte, qui entraînerait un décollement.
- Si des pertes de matière sont constatées, il est conseillé de **combler immédiatement les lacunes** avec du plâtre ou du mortier de chaux pour stopper les infiltrations d'eau et la poursuite des détachements. Le reste du décor est ainsi stabilisé en attendant la réparation complète.
- Les tesselles manquantes peuvent parfois être remplacées, mais il est souvent nécessaire de déposer l'ensemble du panneau et de le refixer après consolidation. La restauration doit toujours être confiée à des **entreprises et artisans spécialisés**, qui utiliseront les techniques et matériaux adéquats, après un diagnostic avisé.

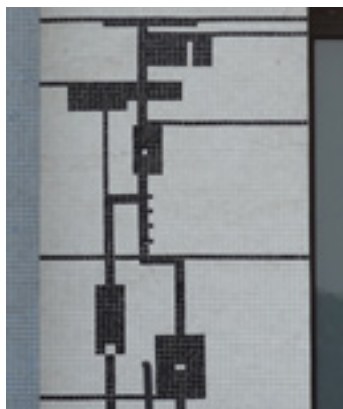
Granitos - terrazzos

Le granito est un mélange de granulats colorés et de ciment, coulé sur place, compressé au rouleau, puis poli. Fréquemment utilisé dans l'entre-deux-guerres comme revêtement de sol ⑤, il forme aussi parfois la partie inférieure des murs ⑥.

- Le granito est imperméable et peu salissant. Pour le **nettoyer**, il faut utiliser un torchon microfibre et de l'**eau additionnée d'un peu de savon de Marseille** (trois cuillères à soupe par cinq litres d'eau) ou de cristaux de soude (une tasse à café par litre). Tous les produits acides comme le vinaigre et les anticalcaires sont à éviter, car ils attaquent la matière minérale. Il convient aussi d'éviter les produits filmogènes qui laissent un dépôt, ternissent les couleurs et accélèrent l'encrassement.
- Le granito est extrêmement robuste et peut se conserver pendant des décennies. Des entreprises spécialisées peuvent réparer les fissures ou éclats.



①



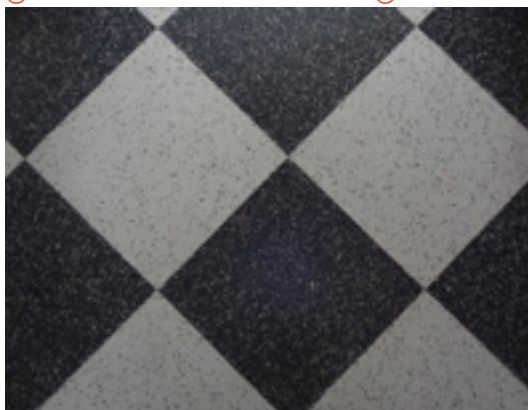
②



③



④



⑤



⑥

Enduits et moulurations

La première fonction des couches d'enduits placées sur les façades est d'assurer leur protection contre l'humidité. A la fin du 19^e siècle, les techniques de mise en œuvre se sont diversifiées, avec un rôle esthétique de plus en plus important : enduits lissés finement, enduits granuleux (de type 'tyrolienne'), enduits grattés imitant la pierre, enduits stuqués... Le summum de l'aspect décoratif est atteint avec les décors moulurés en relief. L'éventail des formes est infini : motifs végétaux ①, bossages, pilastres ②, encadrement de panneaux, linteaux en forme de personnages ⑤... Certains motifs ont été façonnés sur place, d'autres sont des éléments préfabriqués appliqués.

- Dans les exemples ③ ④ ci-contre, les enduits stuqués et moulurés ont été arrachés (fenêtre de droite sur ④). Or, l'**arrachage des moulures et des enduits** entraîne toujours un **appauvrissement décoratif** de la façade. Il rend apparentes les briques et pierres sous-jacentes qui n'avaient pas été placées pour être visibles. Ces matériaux ont souvent été martelés pour accrocher le mortier : leur surface rugueuse est inesthétique et favorise les dépôts de saleté.
- Sans couche de protection, les briques qui n'ont pas été conçues pour être exposées à la pluie s'abîment plus vite : elles peuvent devenir friables et/ou absorber l'humidité ③. En résumé, un 'sablage' ou 'décapage' pour retrouver les matériaux sous-jacent n'a pas de sens si la façade originale a été conçue pour recevoir un décor d'enduit. Il est plus judicieux de le **conserv**er et de le **réparer**, non seulement pour des raisons esthétiques, mais également techniques.
- En cas de chute d'une partie du décor, il convient de **conserv**er les **mor-****ceaux** pour une éventuelle repose. Les parties manquantes peuvent être reconstituées par un artisan spécialisé, sur base des décors subsistants.
- Une (re-)mise en peinture renforce la protection contre l'érosion ⑤ et permet un rafraîchissement de la façade ou de certains éléments décoratifs à peu de frais. La plupart des enduits liégeois du 19^e siècle et du début du 20^e sont traditionnellement peints dans des tonalités claires : blanc, blanc légèrement teinté ⑥. Des teintes plus vives peuvent être ponctuellement envisagées, si cela cadre harmonieusement avec le style de la façade et la cohérence de la rue. Le choix doit se porter sur un badigeon naturel à base de chaux, qui laissera respirer la façade. **Attention ! Un permis d'urbanisme est nécessaire en cas de changement de couleur.**
- Certains enduits peuvent aussi être couverts d'une couche de **protection** facilitant l'enlèvement des tags.



①



②



③



④



⑤



⑥

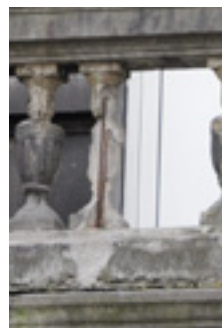
Décors en ciment et béton

Au début du 20^e siècle, sur de nombreuses façades, les décors en reliefs sont réalisés dans des techniques d'enduit non plus à base de chaux, mais à base de ciment ①. L'éventail des formes est à nouveau infini : pilastres, encadrement des baies ②, motifs végétaux ②, animaux, têtes de personnages... Sur de nombreuses façades, les décors se limitent à des panneaux moulés de taille plus limitée, posés dans des endroits stratégiques ③.

Pendant l'entre-deux-guerres, des façades de style Art déco intègrent souvent des décors cimentés avec des motifs aux formes géométriques ④. Dans la seconde moitié du 20^e siècle, des parois en béton ont parfois été traitées dans la masse pour créer des motifs abstraits ⑤. Certaines façades comportent même des parties en ciment ou béton, avec un aspect extérieur imitant à s'y méprendre la pierre de taille ⑥.

- Comme pour les enduits traditionnels, l'**arrachage des décors** en ciment doit être évité, sous peine d'entraîner un **appauvrissement** de la façade, voire de créer des désordres techniques en exposant les matériaux sous-jacents non destinés à être en contact avec la pluie.
- Les décors en ciment ou en béton ne doivent pas non plus être sablés, car la projection des grains de sable entraîne une érosion importante des formes. Moyennant essai préalable sur une petite surface, l'hydrogommage (eau et particules de taille très fine) peut constituer une solution adéquate pour un **nettoyage non agressif**.
- Une (re-)**mise en peinture** permet un rafraîchissement de la façade ou de certains éléments à peu de frais ③. Attention cependant à choisir des tonalités compatibles entre elles, avec le style de la façade et avec les tonalités dominantes de la rue.

Les décors cimentés en relief sont généralement réalisés autour de structures **en fer**. Si l'eau s'infiltré par des fissures, les armatures peuvent rouiller, gonfler et finir par faire éclater le parement. Avant toute réparation, il convient donc d'appliquer un **traitement antirouille** pour éviter une nouvelle corrosion. Les morceaux manquants doivent ensuite être recollés ou recomposés.





①



②



③



④



⑤



⑥

Pierres sculptées

De nombreuses façades liégeoises incorporent des décors en pierres sculptées. L'éventail des motifs témoigne à nouveau d'une grande variété : figures humaines ①, animaux ③, feuillages, fleurs ④, motifs géométriques... Des motifs anciens ont aussi été réinterprétés ②.

- Les types de pierres ont aussi évolué avec les modes. Très longtemps, le calcaire de Meuse a été la seule pierre utilisée dans la construction civile liégeoise. La gamme s'est largement diversifiée à partir de la fin du 19^e siècle, avec l'importation de pierres étrangères de textures et couleurs diverses ②.
- Comme pour les autres matériaux, un principe général est d'éviter les entrées d'eau, en particulier au niveau des pierres poreuses comme le grès. L'humidité et le gel peuvent causer des dégâts. Les paramètres à contrôler sont nombreux : étanchéité de la corniche, curage des descentes d'eau, blocage de l'humidité ascensionnelle, rejointoiement des maçonneries...
- La solution d'entretien adéquate doit être définie après un examen attentif. Elle dépend du type d'encrassement, de la nature de la pierre, de sa dureté, de son état d'altération. Un nettoyage à l'eau savonneuse est parfois suffisant. La pierre calcaire 'bleue', peut être nettoyée sans trop de difficultés. Les pierres plus fragiles nécessitent plus de précaution (pas de brosses métalliques par exemple). La technique du sablage est à proscrire pour les pierres plus fragiles comme le grès ou le tuffeau, qu'elle attaque littéralement ②. En arrachant leurs couches de protection extérieures, le sablage peut aussi rendre les pierres poreuses, accélérant ainsi leur érosion.
- Un vernis de protection anti-tags peut être appliqué sur certaines pierres pour faciliter l'élimination des peintures non souhaitées. Attention que ce type de protection ne convient pas à tous les types de matériaux.
- Lors d'une restauration, les pierres trop abimées peuvent être remplacées par des pierres nouvelles taillées à l'identique.

Les enseignes en pierre ⑤ ⑥ ⑦

Pendant les 17^e et 18^e siècles, de nombreuses enseignes en pierre ont été placées sur les bâtiments liégeois. Lors de leur restauration, un enjeu particulier est la restitution des couleurs perdues au cours du temps et qui améliorent nettement la lisibilité des motifs. Le choix judicieux des coloris doit s'appuyer sur une analyse préalable.



①



②



③



④



⑤



⑥



⑦

Châssis

Les châssis regroupent différents éléments des façades : fenêtres, portes d'entrées, portes de garage, oriels (loggias)... Certains châssis d'origine en bois ou en métal présentent des décors exceptionnels, dont la conservation doit être envisagée de préférence et à tout autre intervention. Il peut s'agir de boiseries sculptées ② ④, de ferronneries ouvragées ① ⑥, de verres biseautés ou colorés ③... Leur conservation n'empêche pas des adaptations pour améliorer les performances thermiques, acoustiques ou de sécurité.

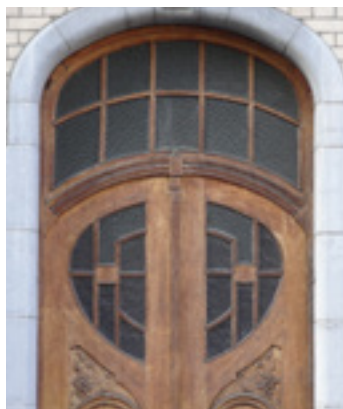
- En premier lieu, il convient d'assurer un entretien régulier, par exemple avec une remise en peinture à échéance régulière des structures en bois ou en métal.
- De nombreuses actions permettent d'améliorer les performances des structures existantes : pose de joints d'isolation souples pour compléter l'étanchéité sur le pourtour des éléments ouvrants, pose d'un double vitrage sur un châssis ancien, placement d'un second châssis isolant à l'intérieur de la baie, installation d'une seconde porte formant sas d'entrée, fermeture par des tentures à mailles serrées...
- Les parties cassées, déformées ou vermoulues peuvent être remplacées par des éléments préparés à l'identique par des professionnels. Le remplacement total ne doit être envisagé que si l'ensemble de la structure est vraiment irrécupérable. Dans ce cas, un remplacement à l'identique peut constituer une solution pour conserver l'équilibre d'origine de la façade.

Pour de plus amples renseignements sur cette thématique, nous conseillons la lecture du Guide des bonnes pratiques spécifiquement consacré aux châssis. Il illustre de nombreux conseils concrets pour améliorer les structures des fenêtres, portes et oriels existants ou pour effectuer les bons choix en cas de pose de nouveaux châssis (matériaux, styles et formes, couleurs...).





①



②



③



④



⑤



⑥

Châssis - recommandations particulières

Oriels (loggias)

Aussi appelés ‘loggia’ à Liège, les oriels ou bretèches sont des structures fréquentes dans l’architecture liégeoise. Beaucoup ont été réalisés en bois, ou dans une combinaison bois - métal ①. Leurs décors d’origine, finement ouvragés, participent à la beauté et à l’équilibre des façades. Leur arrachage ou leur remplacement par des structures médiocres entraîne donc une banalisation et une perte de qualité de l’architecture.

- Particulièrement exposées à la pluie, les structures en bois et en métal des oriels doivent être contrôlées et repeintes régulièrement ②.
- Un second châssis placé à l’entrée de la baie permet d’obtenir des performances d’isolation optimales sans devoir modifier l’esthétique de la façade. Les structures extérieures doivent néanmoins toujours être entretenues pour ne pas se dégrader ③.
- Une autre solution consiste à remplacer uniquement les parties vitrées pour placer un double vitrage dans une structure au décor conservé ②.
- Enfin, si l’ensemble de la structure se trouve trop dégradé par manque d’entretien, il reste encore la possibilité de reproduire l’ensemble à l’identique. Plusieurs interventions qualitatives de ce type ont été réalisées récemment à Liège ④.
- Il faut faire attention à ne pas négliger l’entretien des consoles de support en bois ou en métal, particulièrement exposées à l’eau de ruissellement ①.

Ferronneries

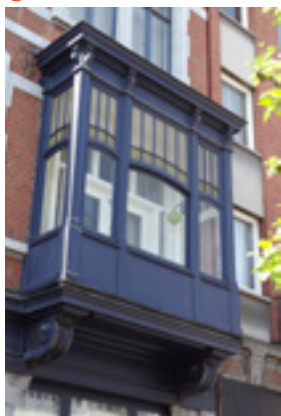
Parmi les décors métalliques, il convient de pointer la grande finesse des ferronneries de certains châssis : serrures, gonds, heurtoirs, poignées, boîtes aux lettres ⑤⑥⑦⑧. La gamme des matériaux contribue ici aussi à la variété chromatique des façades : bronze, cuivre, laiton, aluminium... Ces éléments sont parfois des petits chefs-d’œuvre qui méritent une conservation soigneuse, quitte à les remonter sur de nouvelles structures si les boiseries d’origine ne peuvent pas être conservées.



①



②



③



Avant

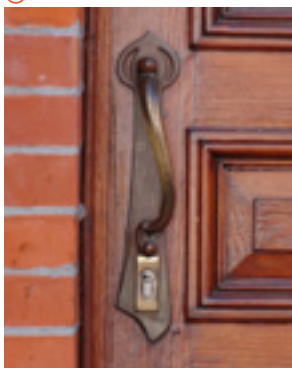
④



Après



⑤



⑥



⑦



⑧

Vitraux

Avec le renouveau des arts décoratifs de la fin du 19^e siècle, les façades intègrent des compositions en vitrail coloré ①. Dans les styles Art nouveau ② ③ ④ ⑤ et Art déco ⑥, le sertissage en plomb devient lui-même une composante du motif. Les emplacements peuvent être variés : baies d'imposte, oriel, brise-vue, vérandas, portes vitrées intérieures...

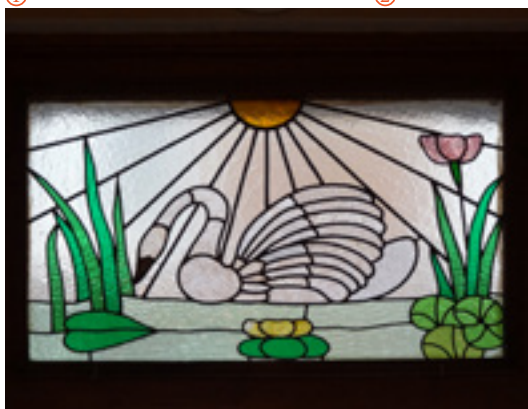
- Un premier conseil est de nettoyer régulièrement les vitraux : enlèvement des salissures, des toiles d'araignées... Le nettoyage périodique est l'occasion d'un contrôle, permettant d'intervenir à temps en cas de dégâts.
- Si le scellement s'effrite ou qu'une perte d'étanchéité est constatée, il convient de colmater le tout pour éviter les infiltrations d'eau. Une plaque de contreplaqué peut être placée contre le vitrail en attendant la réparation.
- En cas de dégâts, il convient de garder toutes les pièces cassées même celles tombées au sol. Le mieux est de déposer les morceaux dans un carton, éventuellement collés au gros scotch, en indiquant la baie d'où ils proviennent. Ces pièces seront utiles lors de la réparation.
- Divers types d'altérations peuvent menacer les vitraux : déformation des supports en plomb, décollement des mastics de fixation, cassures des vitraux, chutes, mauvaises réparations... Les restaurations doivent impérativement s'effectuer par des maîtres-verriers qui effectueront un diagnostic avant de définir les travaux à réaliser.
- La restauration implique différentes étapes : relevé et mesurage, consolidation des pièces fragiles, démontage, nettoyage des éléments, découpe de nouveaux segments, remise en plomb, remontage.
- Lors d'une restitution de parties manquantes, il convient de respecter les motifs et les effets chromatiques d'origine. Le maître verrier pourra trouver dans son stock les morceaux de verre adéquats : verre soufflé à l'ancienne, verres industriels imprimés en relief, verres opalescents...
- Il est possible d'améliorer l'isolation thermique de la baie par la pose d'un second châssis isolant, placé à l'intérieur ou à l'extérieur. Dans ce dernier cas, un double vitrage feuilleté offrira aussi une protection contre les agressions extérieures (pierres, grêle, vol...). Attention à la ventilation, pour éviter les phénomènes de condensation. Il est aussi possible de remonter des vitraux dans un nouveau châssis de fenêtre à double vitrage.



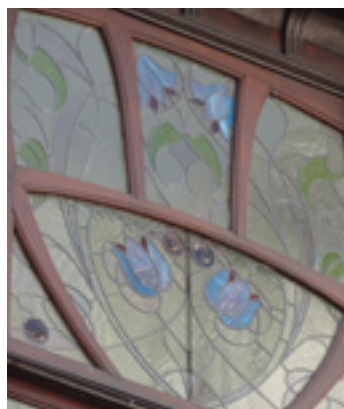
①



②



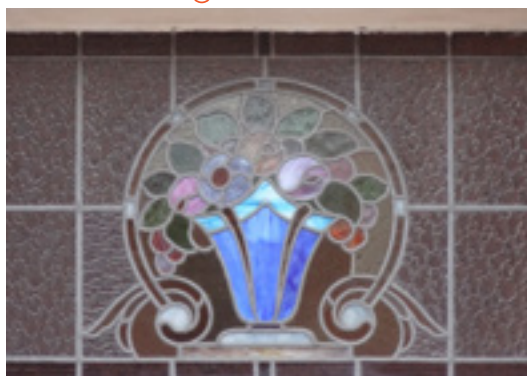
③



④



⑤



⑥

Plaques commémoratives

Placées sur certaines façades pour évoquer un personnage ou un événement, les plaques commémoratives nous mettent directement en contact avec l'histoire passionnante de Liège ① ②.

- Qu'elles soient en métal, en pierre ou dans d'autres matériaux, ces plaques méritent d'être conservées, entretenues et réparées si nécessaire.
- Beaucoup de panneaux portent des inscriptions et des motifs peints dans une couleur différente de celle du fond. Si elle s'est atténuée avec le temps, il est conseillé de la restituer pour une meilleure lisibilité du texte.

Potales

Les potales sont des petites chapelles murales en bois ③ ④, en pierre ⑤ ou fer, accrochées aux façades et contenant une statue. Témoignage de la piété d'autrefois, elles parsèment les quartiers de la ville. Elles constituent par exemple une composante importante des traditions et du folklore du quartier d'Outremeuse.

- Les destructions pour vol étant une cause de dégradation, il est conseillé de prendre des mesures pour décourager les candidats comme le placement d'une grille ou d'un verre de sécurité ou le remplacement de la statue ancienne par une copie contemporaine sans valeur marchande.

Barrières et portails

Les grilles ou portails de jardins peuvent également adopter une dimension artistique. Des clôtures en bois, en fer forgé, en brique ou béton ont parfois été conçues pour créer des motifs originaux et / ou d'une grande finesse ⑥ ⑦. La conservation de ces éléments originaux doit donc être envisagée.

- Il faut agir dès les premiers signes d'affaissement, de cassure, ou de déformation pour réduire les coûts de réparation.
- Pour les structures en béton armé, l'intervention doit viser la mise à l'abri de la rouille des barres métalliques intérieures.
- Les structures en bois ou en métal doivent être régulièrement repeintes.



①



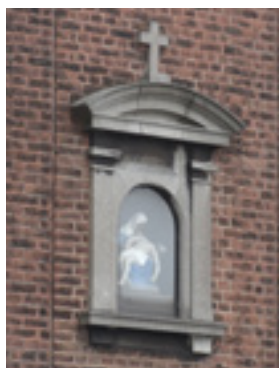
②



③



④



⑤



⑥



⑦

Devantures commerciales anciennes

Les devantures commerciales anciennes témoignent des efforts autrefois fournis par les commerçants pour mettre en valeur leurs produits. La conservation de ces structures historiques devenues rares confère un cachet particulier au bâtiment, qu'il soit toujours affecté au commerce ou reconverti à d'autres fonctions.

- Les devantures commerciales à valeur patrimoniale peuvent être facilement adaptées à un nouveau commerce, par simple changement de l'enseigne ou la pose d'une nouvelle inscription au niveau de la vitrine. Leur cachet peut d'ailleurs contribuer à créer une identité forte pour le magasin qu'elles abritent ① ② ④.
- Il convient d'appliquer aux devantures commerciales les conseils généraux d'entretien développés par ailleurs dans le guide : remise en peinture des boiseries, restauration des vitraux abîmés, consolidation des structures métalliques... ③ ⑥
- En cas de transformation en logement, la conservation des structures anciennes maintient également un caractère d'authenticité supplémentaire au bâtiment. Des solutions existent alors pour protéger l'intimité ou améliorer l'isolation : brise-vue translucide, second châssis isolant placé derrière la vitrine... ⑤

Pour de plus amples renseignements sur la thématique des devantures commerciales, nous conseillons la lecture du guide des bonnes pratiques consacré aux façades commerciales du centre de Liège.





①



②



③



④



⑤

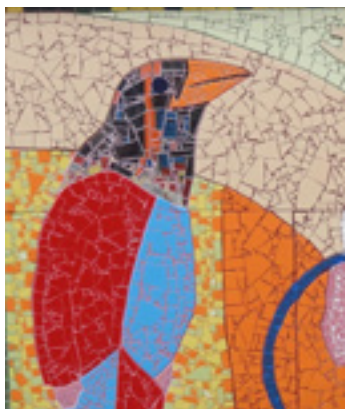


⑥

Créations contemporaines

L'intégration de motifs décoratifs sur les façades est beaucoup moins fréquente depuis les années 1970. Plusieurs exemples repérés dans les rues de Liège montrent toutefois qu'il est toujours possible d'intégrer des créations artistiques contemporaines sur des façades anciennes ou nouvelles.

- Sur une façade dont les éléments décoratifs ont été arrachés ou remplacés par des décors médiocres, il est possible de procéder à un remplacement par de nouveaux éléments présentant une qualité technique et esthétique. Mosaïques ①, ferronneries ② ③, boiseries ④, vitraux ⑤, ou même pierres sculptées ⑥ peuvent ainsi être conçus comme de véritables créations artistiques contribuant à embellir nos façades et nos rues.
- Les motifs et couleurs des nouvelles créations peuvent s'inspirer des éléments d'origine, des autres composantes de la façade ou même des bâtiments voisins. L'harmonie à l'échelle de la façade et de la rue doit rester un objectif principal.



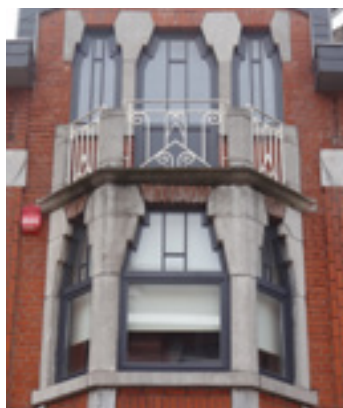
①



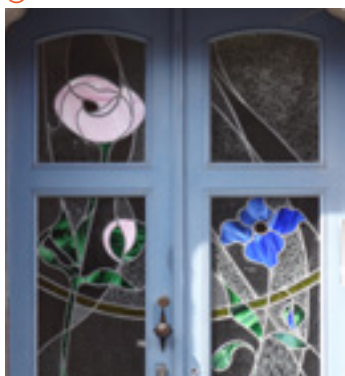
②



③



④



⑤



⑥

Renseignements pratiques

Conseils administratifs et techniques

A l'exception des bâtiments classés, les travaux d'entretien ne nécessitent pas de permis. Si les interventions modifient l'aspect de la façade, la demande préalable d'un permis d'urbanisme peut s'avérer nécessaire.

Vous pouvez vous adresser aux conseillers spécialisés de la Ville pour vous aider à identifier les solutions les plus appropriées à votre façade.

Service des Permis d'urbanisme de la Ville de Liège

Adresse : Ilot Saint-Georges, 4^e étage, 10, la Batte, 4000 Liège
www.liege.be

Architecte conseillère en patrimoine :

Françoise Bovy,

francoise.bovy@liege.be - Tél. 04 221 90 90

Cellule «arts et aménagement» du Service des Travaux

Adresse : 94, en Feronstrée, 4000 Liège

Historienne de l'art conseillère en petit patrimoine :

Catherine Galimont,

catherine.galimont@liege.be - Tél. 04 221 88 98

Aides financières « petit patrimoine populaire de Wallonie »

Cette aide de la Région wallonne vise « des petits éléments construits, individuels ou partie intégrante d'un ensemble, qui agrémentent le cadre de vie, servent de repères à une population locale ou contribuent au sentiment d'appartenance, et qui font ou non l'objet d'une mesure de protection. »

De nombreux éléments présentés dans ce guide peuvent être pris en considération par le petit patrimoine. L'aide financière intervient pour les **travaux d'entretien, de réfection, de rénovation et de restauration d'éléments visibles depuis la voirie ou accessibles au public.**

En 2016, le montant maximal de la subvention s'éleve à 7.500 euros par dossier, pouvant dans certains cas couvrir jusqu'à 100 % du coût des travaux (et ce toujours sous réserve de l'épuisement des budgets disponibles). Pour obtenir plus de renseignements sur les démarches à effectuer pour introduire une demande de prime, il est conseillé de prendre contact avec la Cellule du Petit patrimoine du Service public de Wallonie.

Service Public de Wallonie Cellule du petit patrimoine populaire wallon

Adresse : 1, rue des Brigades d'Irlande, 5100 Jambes

Contacts :

philippe.buxant@spw.wallonie.be

christine.herman@spw.wallonie.be

Tél. 081 33 21 70 - 081 33 21 78

Voir aussi la page web « petit patrimoine populaire wallon »

.. Ville de Liège

Éditeur responsable : Jean Pierre Hupkens, Échevin de la Culture et de l'Urbanisme,
92 féronstrée B-4000 Liège
Rédaction, mise en page et crédits photographiques :
Département de l'Urbanisme de la Ville de Liège - Service de l'Aménagement
Édition : novembre 2016
Impression : CIM - Ville de Liège
Contact : urbanisme@liege.be

